

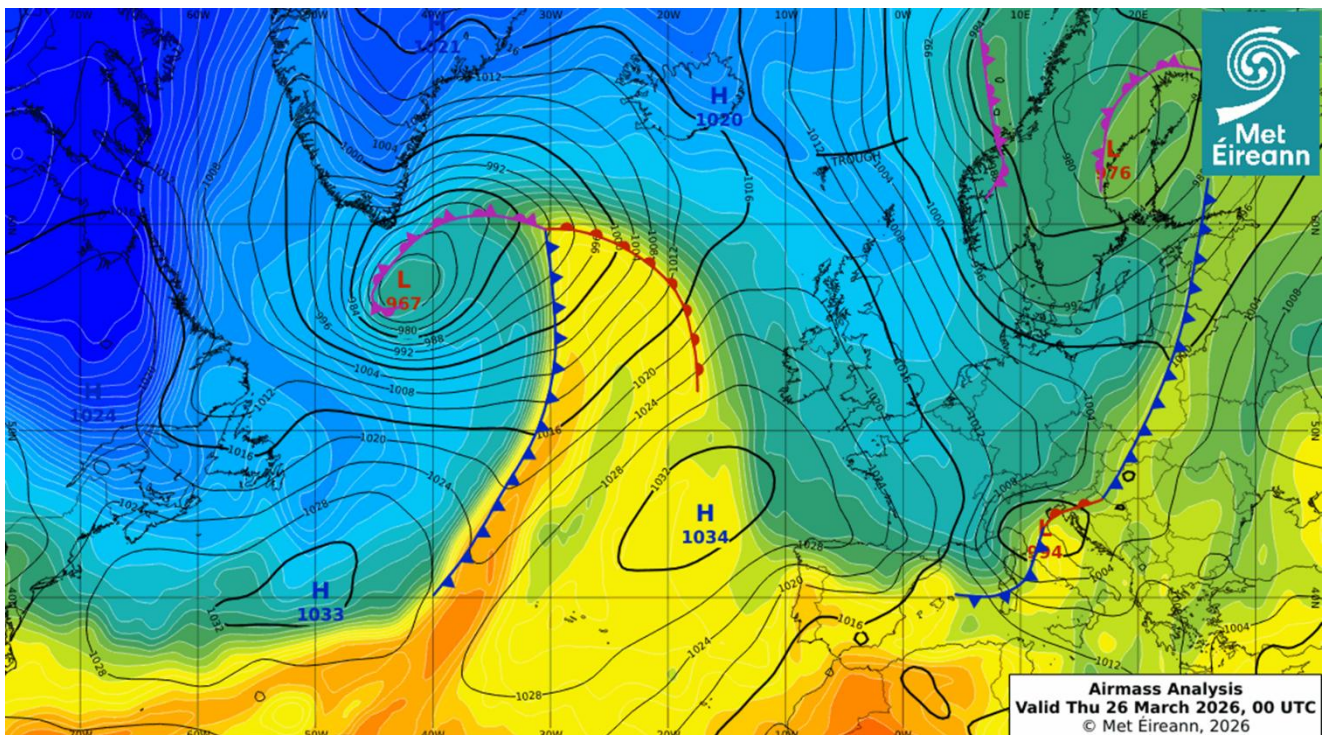


РЕПУБЛИКА СРПСКА
МИНИСТАРСТВО ПОЉОПРИВРЕДЕ, ШУМАРСТВА И ВОДОПРИВРЕДЕ
РЕПУБЛИЧКИ ХИДРОМЕТЕОРОЛОШКИ ЗАВОД

Пут бањалучког одреда бб, Бања Лука, тел: 051/433-522, факс: 051/433-521, Е-mail: rhmz@teol.net
www.rhmzrs.com

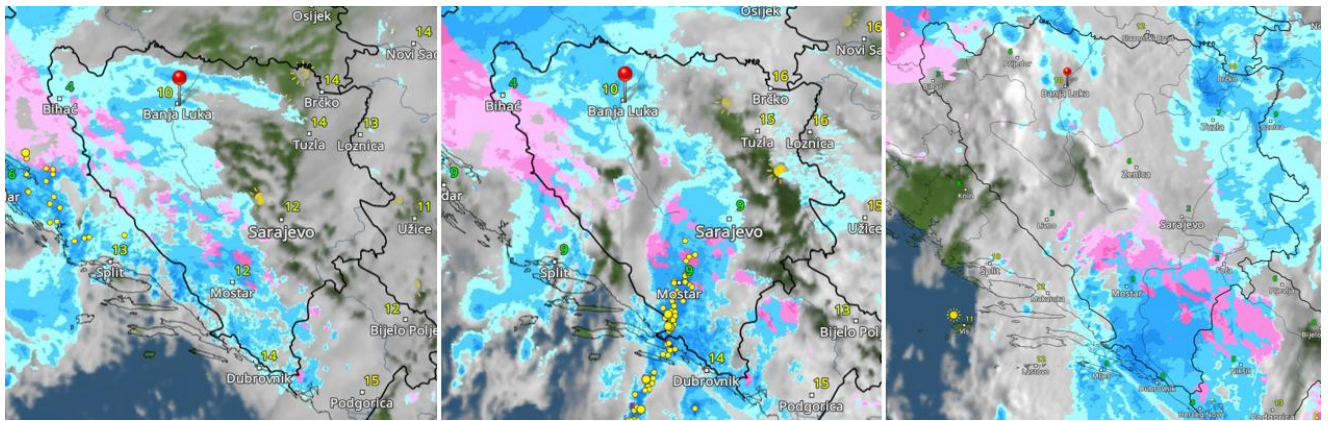
АНАЛИЗА ВРЕМЕНСКИХ ДОГАЂАЈА 26-29.03.2026.

Послије мјесец дана уз надпросјечно топло вријеме са slabим падавинама, у четвртак 26.03. наступила је нагла промјена. Под утицајем висинске долине која се пружала од сјевера Европе до сјевера Италије, дошло је до формирања израженог циклона изнад сјевера Италије и Јадрана који је захватио и наш регион. У предњој страни циклона у првом дијелу дана одржавало се јако јужно струјање, док је у задњој страни циклона се сјеверозапада дошло до прилива хладнијег ваздуха који је до краја дана донио захлађење и снијегне падавине. Због велике разлике у температури и ваздушном притиску било је и врло вјетровито.



Синоптичка ситуација 26.03.2026. На слици се види приближавање циклона и фронталне зоне са сјевера Јадрана као и прилив хладнијег ваздуха до сјеверозапада Балкана. (извор: Met Éireann)

25.03.2026. било је врло топло, понегдје и преко 20 степени. Наредног дана 26.03. у првом дијелу дана и даље је било топло, затим је почела киша на југу и западу. У Херцеговини и на истоку је било вјетровито уз јак до олујни југо. Понегдје је било и јачих пљускова са грмљавином уз појаву града (Херцеговина, Приједор, Градишка). Поподне је дошло до захлађења и киша је у брдско-планинским предјелима прешла у снијег уз формирање снијечног покривача. У Херцеговини и на западу је због јаког вјетра било и снијегних мећава. Снијег је падао и на југу Херцеговине (Билећа и околина Требиња).



Сателиска слика облачности и падавина 26.03. у 10, 13 и 17 часова: плаво киша, розе снијег (извор: wetteronline.de)

Увече и током ноћи ка 27.03. снијег је почео и у нижим предјелима на западу уз формирање мањег снијежног покривача.



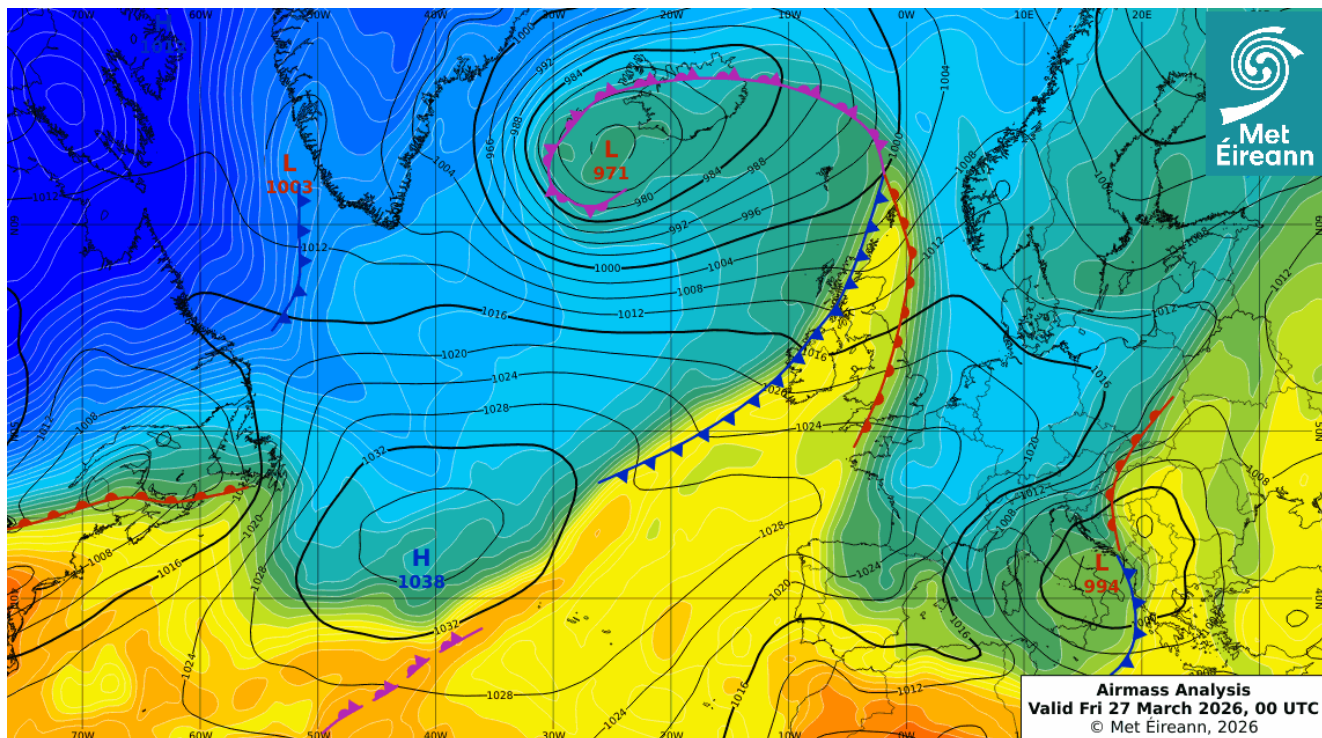
Сателиска слика облачности и падавина 26.03. у 21 час и 27.03. у 02 и 07 часова: плаво киша, розе снијег (извор: wetteronline.de)

Максимални удари вјетра (km/h):

АМС РХМЗРС	Удари вјетра (km/h)
Хан Пијесак	44.3
Кнежево	48.6
Бијељина	49.3
Рудо	50.4
Соколац	50.8
Фоча	54.4
Чемерно	74.9
Билећа	82.1

Циклон је наставио да јача наредног дана 27.03. уз даљи прилив хладнијег ваздуха са сјеверозапада. Фронтална зона, а и јаче падавине, су се помјериле ка сјеверу.

На југу и југоистоку је било углавном суво или уз слабе падавине, а на сјеверу и у Крајини је било веома обилних падавина. У вишим крајевима дошло је до значајнијег пораста висине снијежног покривача, а у нижим углавном одржавање снијега или благи пораст. Киша је падала у Посавини, Семберији и нижим предјелима на истоку. У Крајини су се у нижим предјелима мијешале киша, сушњежица и снијег, док је у свим вишим предјелима падао снијег уз наставак повећања висине снијежног покривача. До наредног јутра 28.03. најобилније падавине су регистроване на сјеверозападу у широј регији око Козаре, преко Бањалуке и даље на сјевероисток. У периоду од 24 часа пала је количина падавина која одговара мјесечном просјеку.



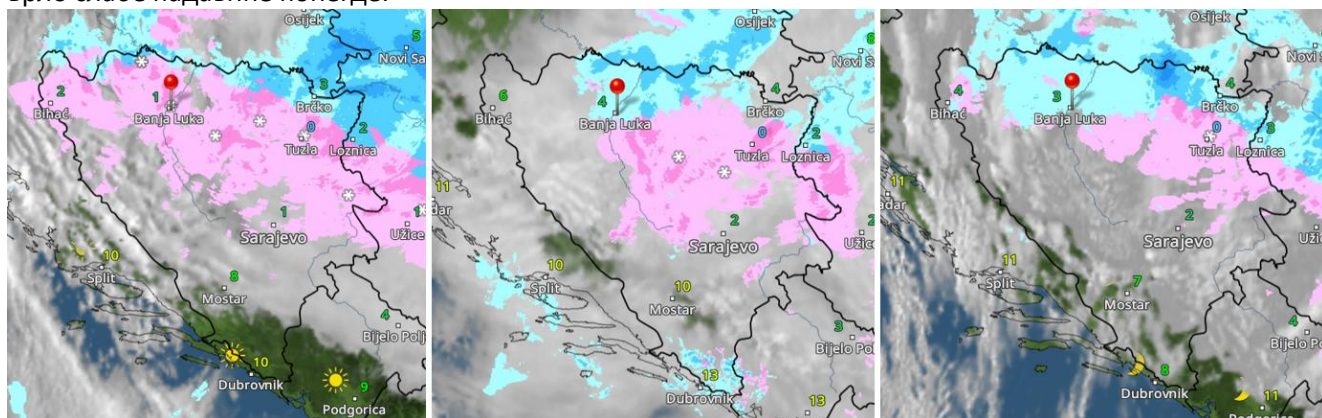
Синоптичка ситуација 27.03.2026. На слици се види центар циклона и фронталне зоне изнад нашег региона као и даљи прилив хладнијег ваздуха. (извор: Met Éireann)



Сателитска слика облачности и падавина 27.03. у 07, 13 и 21 час: плаво киша, розе снијег (извор: wetteronline.de)

Јаке падавине у региону од Бањалуке преко Кнежева, Борја ка Добоју и даље ка североистоку су се наставиле и 28. марта.

На крајњем западу падавине су ослабиле, а на југу и југоистоку је и даље било углавном суво уз врло слабе падавине понегде.



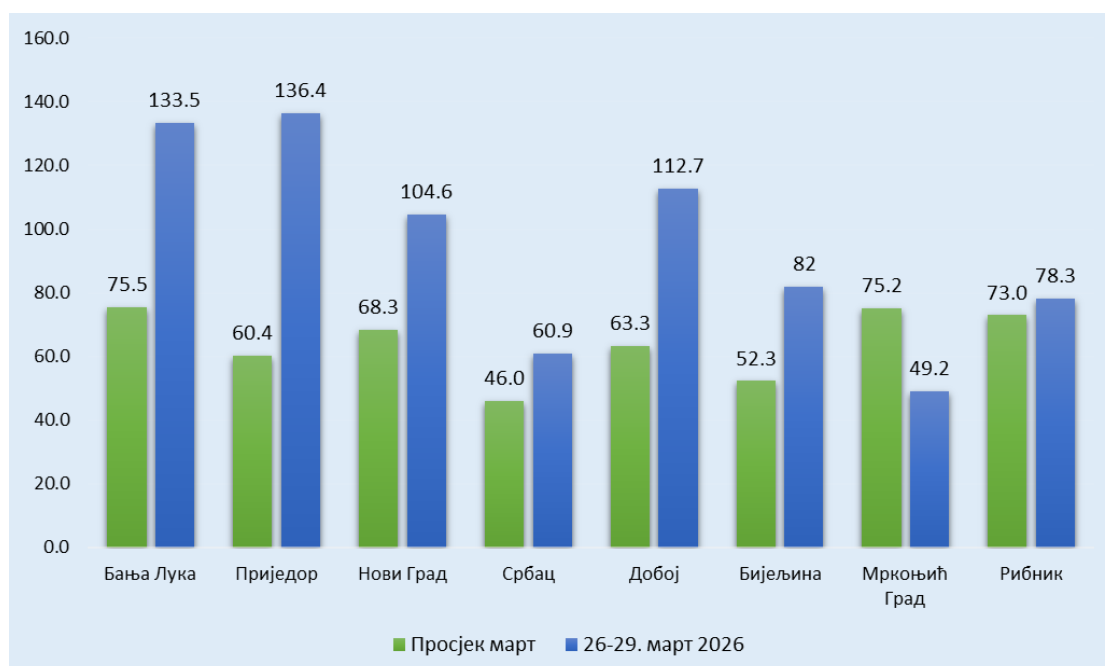
Сателитска слика облачности и падавина 28.03. у 07, 13 и 21 час: плаво киша, розе снијег (извор: wetteronline.de)

Највише падавина (укупно и киша и снијег) у периоду од 26. до 29.03. било је на Борју, сјеверозападу, у Крајини и широј регији од Бањалуке ка Добоју: од 70 mm од чак 200 mm колико је било на Козари и Борју. На југу и југоистоку количине падавина су биле знатно мање.

Количина падавина (укупно киша и снијег) у периоду од 26. до 29.03.2026. ујутру:

метеоролошка станица	падавине (mm)	метеоролошка станица	падавине (mm)
Калиновик	14.6	Бијељина	82
Чемерно	36.4	Сребреница	84.9
Рудо	37.2	Мањача	85.7
Соколац	39.1	Зворник	91.1
Мајевац	39.6	БањаВрућица	92.8
Улог	40.2	КрупанаВрбасу	96.7
Рогатица	42.6	Кнежево	99.5
Вишеград	44	Прњавор	102.3
Шипово	46	Модрича	104.2
Гацко	48	Нови Град	104.6
Билећа	48	КоторВарош	107.6
Мркоњић Град	49.2	Добој	112.7
Тјентиште	50.2	Дервента	115.6
Требиње	51.7	Челинац	118.4
Чајниче	52.8	БањалукаПМФ	122.5
Бастаси	56.5	Бања Лука	133.5
Србац	60.9	Мљечаница	135.7
Фоча	63.3	Приједор	136.4
Власеница	64.6	Бања Лука Кампус	144.1
Милићи	68.5	Крупа - Д.Дубовик	147.8
Дринић	73.4	Мраковица	192.5
Хан Пијесак	74.3	ХајдучкеВоде	197.6
Рибник	78.3		

Количине падавина у 3 два дана биле су знатно веће од мјесечног просјека за март. У Приједору, Бањалуци и Добоју пало је дупло више падавина од мјесечног просјека:

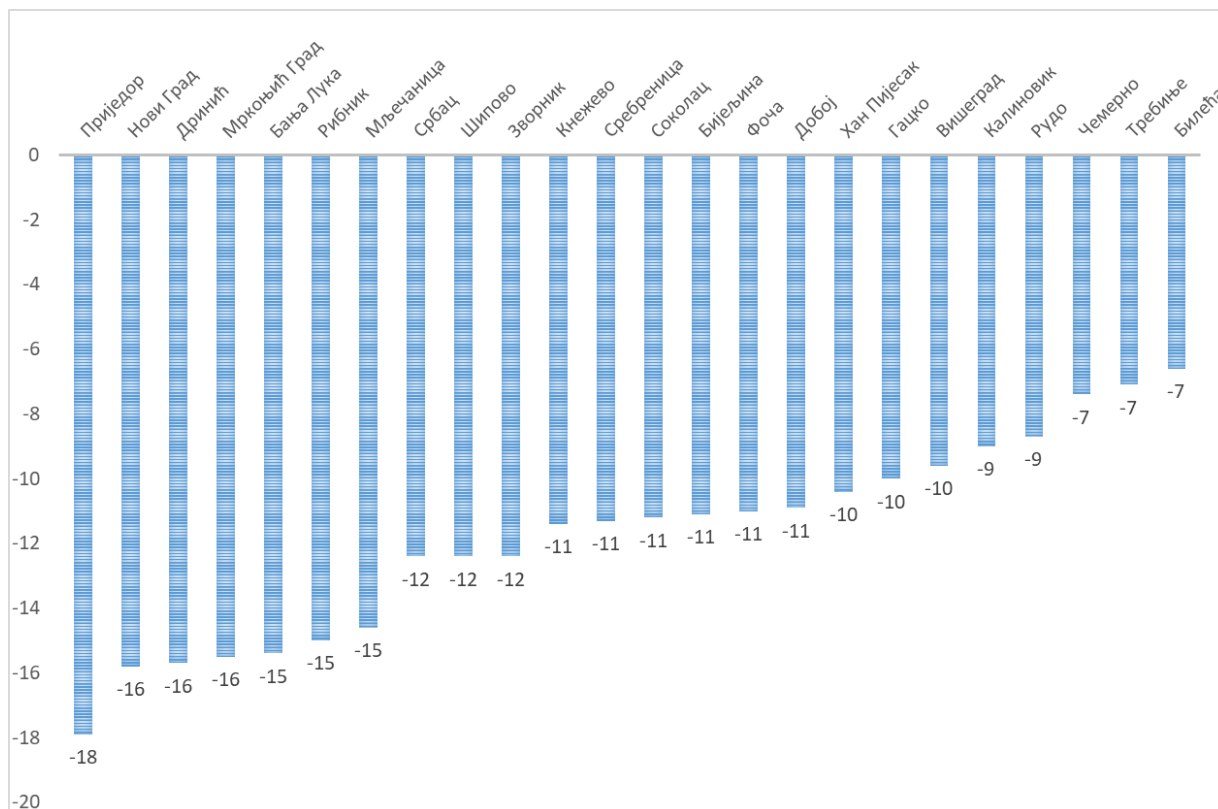


Из 12-сатних количина падавина са појединих станица где су измјерене највеће количине падавина може се видјети колико су падавине биле интензивне и како се максимум падавина премјештао током од запада ка сјеверу и сјевероистоку:



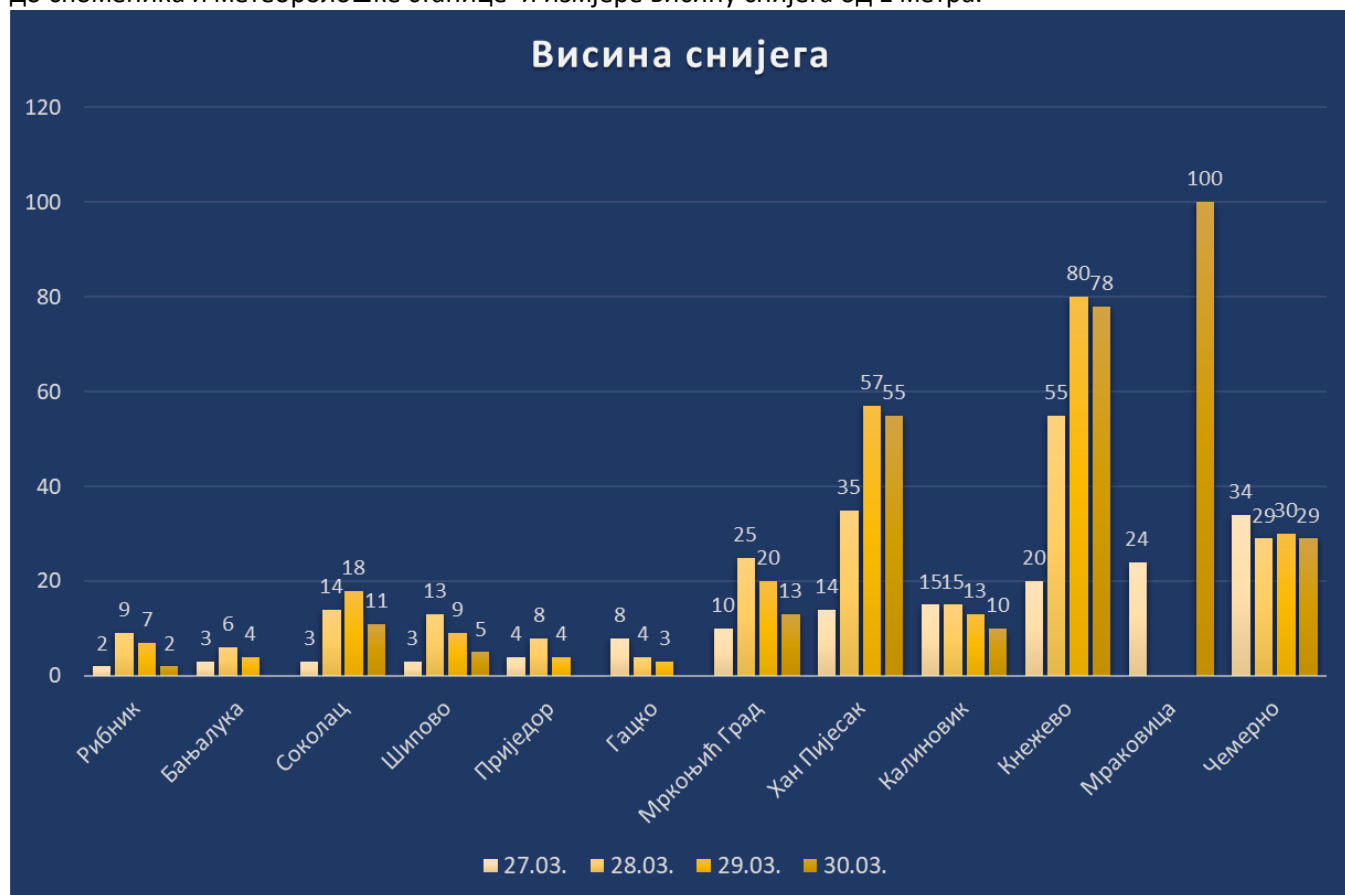
У два дана од прољетних 20 степени, 25.03, до 27.03. када је падао снијег, максимална температура је опала за 7 степени на југу до чак 18 степени на западу.

Пад максималне температуре ваздуха од 25. до 27. марта:



Висина снијежног покривача у брдско-планинским предјелима од запада, преко Влашића и Борја је прелазила изнад једног метра, а уз сметове и наносе висина снијега је била и знатно већа. На планинама у Херцеговини и на истоку висина снијега је била доста мања.

На слици испод је приказана висина снијежног покривача по данима у периоду од 27. до 30.03. На станицама РХМЗ-а највише снијега је измјерено у Кнежеву 80 см и на Мраковици-Козара 100 см. Због обилних снијежних падавина, Козара је била одсјечена током неколико дана и није било могуће мјерити висину снијега. 30.03. радници Националног парка „Козара“ су успјели да се пробију до споменика и метеоролошке станице и измјере висину снијега од 1 метра.



И мали пораст надморске висине је имао велики утицај на температуру а затим и на врсту падавина. Изнад 300 метара надморске висине је падао мокар и тежак снијег уз брзи пораст снијежног покривача.



Метеоролошка станица Билећа 27.03.2026.
Висина снијега 6 см



Метеоролошка станица и слика
Национали парк Козара 30.03.2026.
Висина снијега 100 см

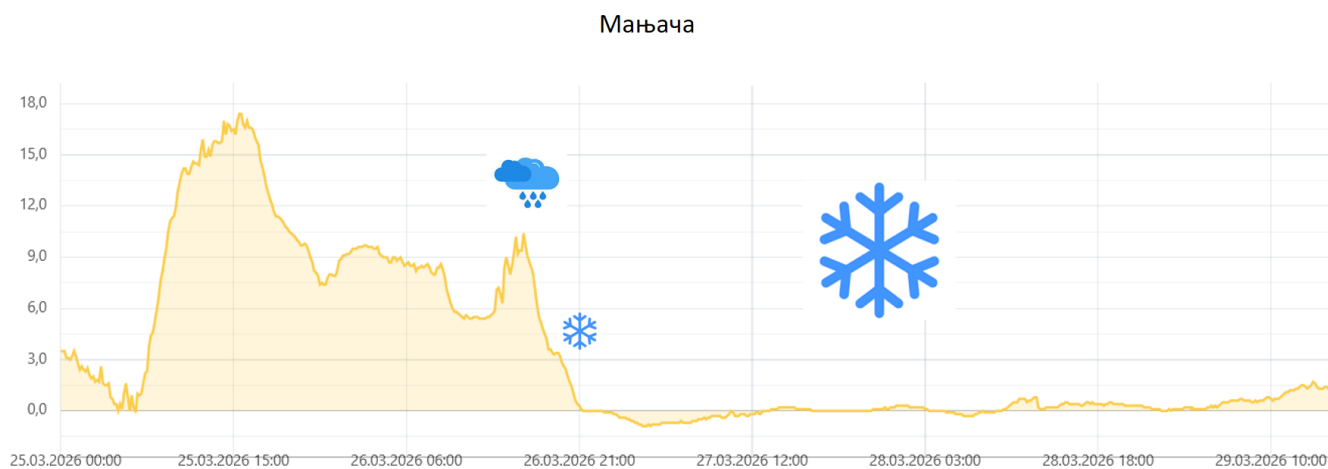
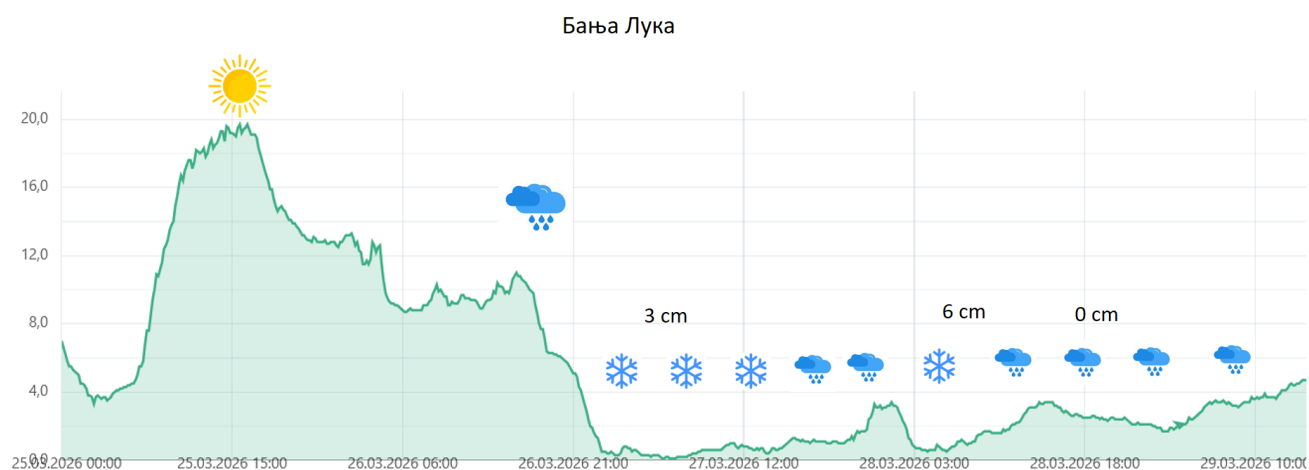


Метеоролошка станица Кнежево 29.03.2026
Висина снијега 80 см

У Бањалуци је 25.03 било врло топло уз максималну температуру од 21°C, а сутрадан 26.03. увече температура је опала на 2°C и почео је да пада снијег. Падавине су јачале током ноћи и формирао се снијегни покривач од 3 cm до 27.03. ујутру.

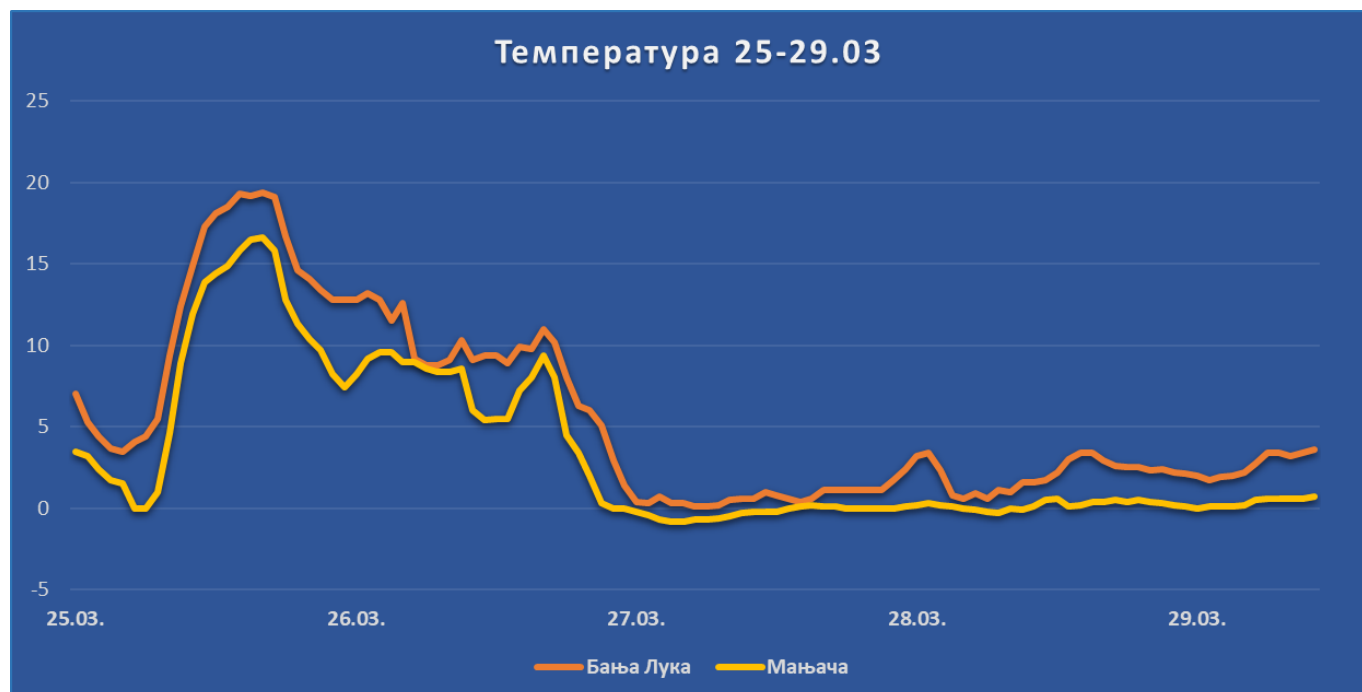
Снеж је падао и 27.03. током дана, а поподне, увече и наредне ноћи падала је јака киша која је топила снијег. 28.03. у другом дијелу ноћи почео је снијег и до јутра се формирао нови снијегни покривач од 6 cm. Ујутру је падао снијег и даље, а затим је дошло до благог пораста температуре и 28.03 снијег је прешао и кишу која је истопила снијегни покривач.

На сликама испод је приказан ход температуре за 25-29.03. у Бањалуци и на Мањачи као и врста падавина и висина снијегног покривача.

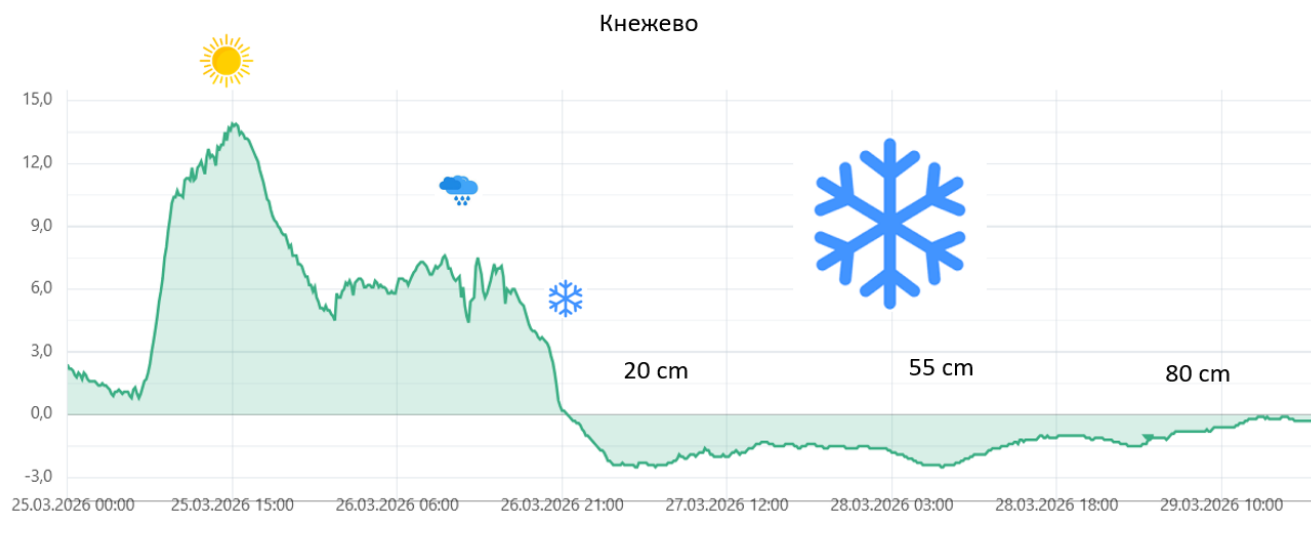


У Бањалуци у граду било је највише 6 cm снијега, док је у вишим предјелима око града висина снијега прилазила и изнад пола метра. У вишим предјелима око града (Мањача) температура је била само 1 до 3 степена нижа и све вријеме је падао јак снијег уз нагли пораст снијежног покривача (слика испод). Надморска висина аутоматске метеоролошке станице Мањача је 543 m, а станице Бања Лука 152 m.

Температура ваздуха у Бањалуци и на Мањачи у периоду од 25. до 29.03.



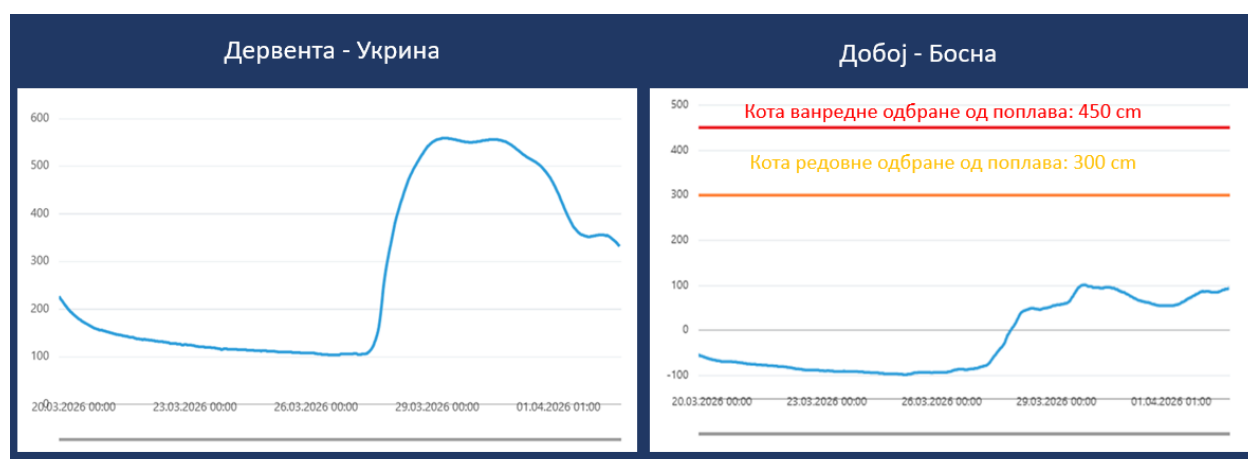
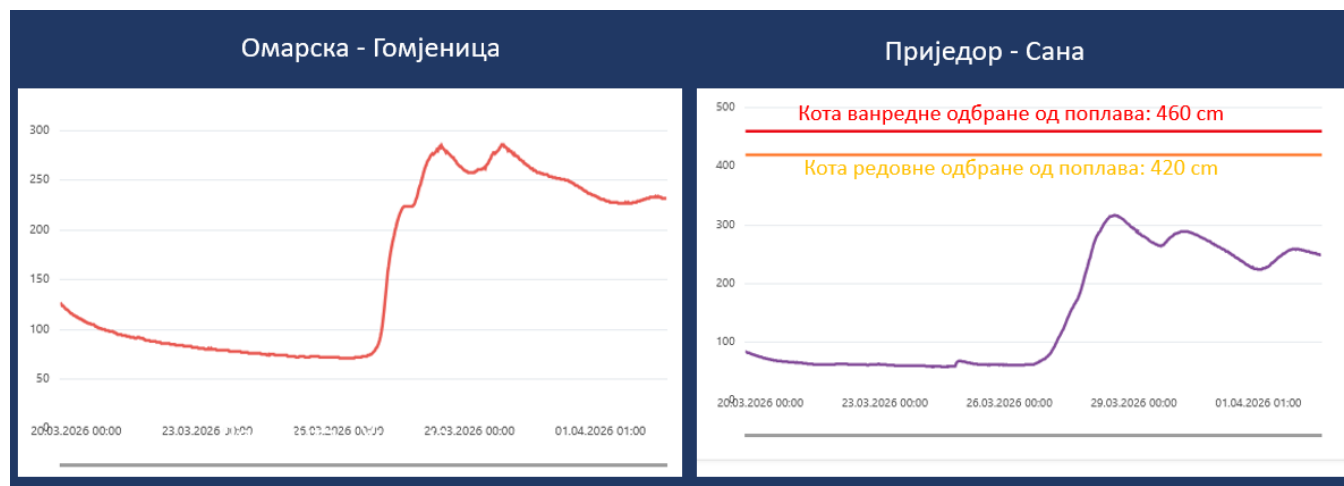
У Кнежеву (надморска висина 855 m) снијег је почео 26.03. увече и падао је без престанка наредна 3 дана. Висина снијег до 28. ујутру је прешла пола метра, а 29.03. ујутру износила је чак 80 cm.



У региону Приједора 27.03. је дошло до наглог пораста водостаја бујичних водотока, посебно реке Милошевице и Пухарске. Дошло је и до наглог пораста водостаја ријеке Укрине. Понегде на сјеверозападу, сјеверу и сјевероистоку дошло је до пораста и излијевања бујичних водотокова и проблема са оборинским водама.

С обзиром да је у горњим дијеловима сливова падао снијег, није дошло до поплава на великим ријекама: Уна, Сана, Врбања, Врбас, Босна...

На сликама испод приказана је промјена водостаја на ријека Гомјеница, Сана, Уна, Укрина и Босна у периоду од 20.03. до 02.04.2026.



Падавине су ослабиле 29.03. када се циклон премјештао ка истоку и његов утицај на вријеме је слабио, али већ наредног дана 30.03. је дошло до формирања новог циклона на југу Италије. Под утицајем новог циклона падавине, знатно слабије него претходних дана, су се наставиле и наредна два дана 30-31. марта.